

Wreszcie przyszła długo oczekiwana wiosna. Zrobiło się ciepło, stopniał śnieg i oprócz piękna natury, odkrył niestety też śmieci.

W kwietniu uroczymy obchodzimy DZIEŃ ZIEMI. Akademia, plakaty ekologiczne, hasła - wysłuchamy tego w skupieniu. Odwrócimy się i co dalej? Czy weźmiemy to sobie do serca? Czy uznamy, że to nas nie dotyczy?!

Ekologia i ochrona środowiska nie dotyczy tylko wielkiego przemysłu. Ochrona środowiska zaczyna się najbliżej: w pokoju, domu, szkole.

Zachowania ekologiczne wymagają od nas wysiłku. Ale czy dużego? Wyształćmy w sobie nawyk: wszytko co robię - oceniam pod kątem ekologii. Zaczniemy od siebie. Małymi



krokami: dbajmy o kulturę osobistą, o czystość naszego najbliższego otoczenia. Bądźmy dla innych przykładem działań ekologicznych. Pomogą nam w tym przykazania zawarte w dekalogu św. Franciszka. Przeczytajmy i stosujmy się do nich.

Ekologiczny dekalog św. Franciszka stale aktualny.

Jan Paweł II ogłosił św. Franciszka niebieskim patronem ekologów.

1. Bądź człowiekiem wśród stworzeń, bratem między braćmi.

2. Traktuj wszystkie rzeczy stworzone z miłością i czcią.
3. Tobie została powierzona Ziemia jak ogród; rządz nią z mądrością.

4. Troszcz się o człowieka, o zwierzę, o ziolo, o wodę i powietrze, aby Ziemia nie została ich zupełnie pozbawiona.

cd. str.2

Uczymy się od najlepszych.

Reprezentacje 300 szkół - 300 redakcji gazetek szkolnych, w tym naszej w osobach Kasi i Radka, wzięły udział w warsztatach dziennikarskich. Dowiedzieliśmy się, jak powstaje profesjonalna gazeta - Kurier Lubelski. Cóż...stwierdzamy, że pracujemy podobnie, tylko na mniejszą skalę. Czyli najpierw: narodziny pomysłu na numer, artykuł, potem mozolna praca i gotowy produkt. Było ciekawie i naukowo. Sporo się dowiedzieliśmy. Dziękujemy i chcemy więcej takich warsztatów. Filmy i zdjęcia na stronie www.kurierlubelski.pl

USG



ROK 2011 JEST MIĘDZYNARODOWYM ROKIEM LASÓW.

Wycięty las Szumi już tylko

w nas Jan Sztudynger

Planowane działania edukacyjne: Edukacyjny autobus, który wiosną i jesienią będzie objeżdżał szkoły w całej Polsce, multimedialny show dla dzieci, gry i zabawy, akcja Drzewa dla pokoju, konkursy Czysty Las", Young People in



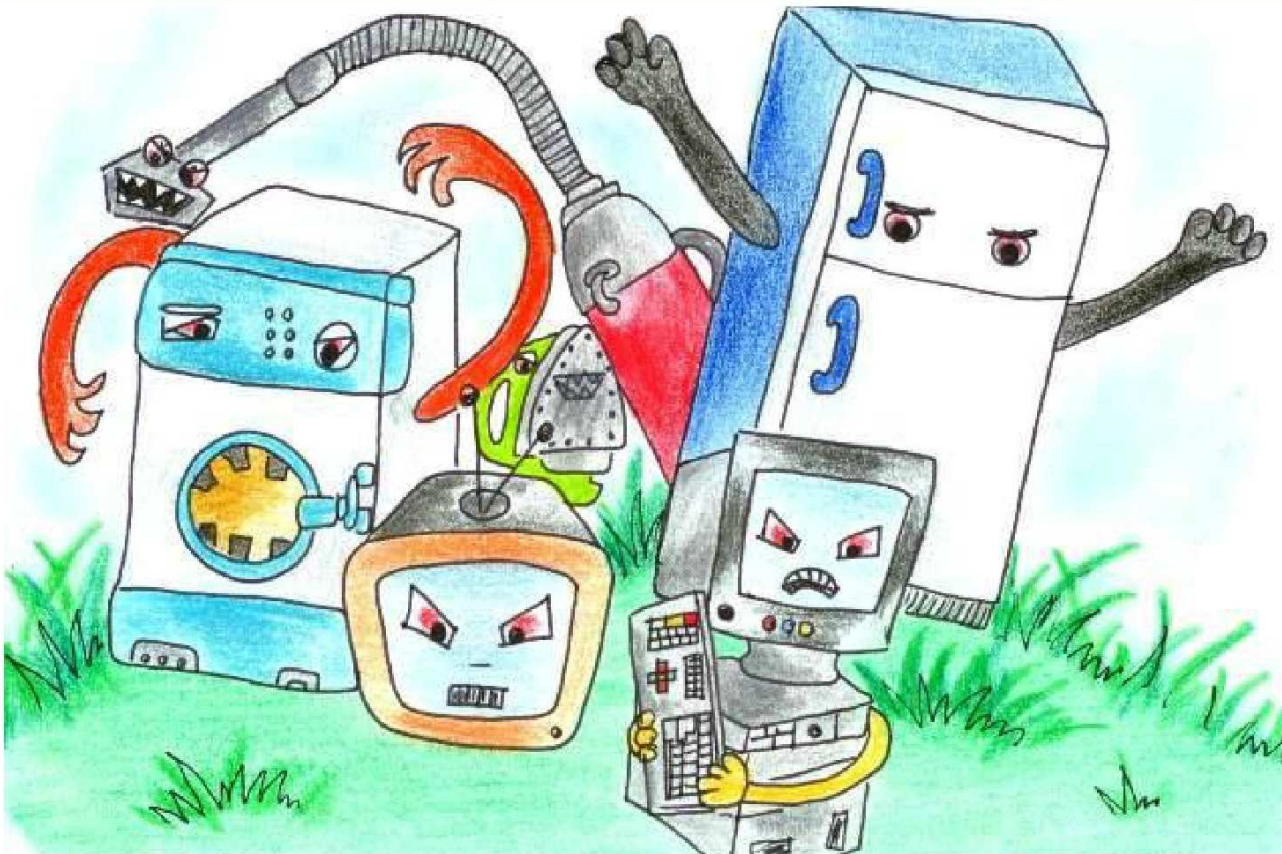
European Forests", Mój Las", edukacja w leśnych kompleksach dni otwarte w ośrodkach edukacyjnych, materiały promocyjne dla dzieci i młodzieży łamiące stereotypy dot. lasów i leśnictwa.

Wiecej na stronie www.gdos.gov.pl

Zapytaliśmy, jak to jest z tą naszą BLISKĄ EKOLOGIĄ?!

Bliska ekologia to nasze zachowanie w domu, w szkole, na ulicy, to sposób spędzania wolnego czasu, to wybór środków komunikacji.

**Zapytaliśmy uczniów i nauczycieli jak to u nich jest z tą bliską ekologią?!
Oto wyniki ankiety.**



Bliska ekologia zaczyna się w nas, w naszych domach.

Ten numer gazetki to **projekt edukacyjny** grupy uczniów ze M. Drozda, P. Adamczyka, Ł. Dara, K. Wolińskiego, Sz. Pulińskiego, A. Borka i P. Laskowskiej.

Pytanie: Co to jest działanie ekologiczne?
Odpowiedzi: obchody pierwszego dnia wiosny, dbanie o naturę, sprzątanie świata, ochrona natury, nie działamy wbrew naturze, działanie dla przyrody; nie wiem odpowiedziało 8 osób.
Pytanie: Moje działanie ekologiczne w szkole.
Odpowiedzi: udział w akcji sprzątania świata, wyrzucam

śmieci do kosza, w łazience nie marnuję wody, gaszę niepotrzebnie palące się światło, zbieram makulaturę; nic - 3 osoby
Pytanie: Moje działanie ekologiczne w domu.
Odpowiedzi: segreguję śmieci, podlewam kwiatki deszczówką, oszczędnie gospodaruję wodą podczas mycia, mam zmywarkę do naczyń - oszczędność

wody, staram się na zakupach używać toreb wielokrotnego użytku, uczę dzieci zachowań ekologicznych, baterie oddaję do punktu zbiórki, niepotrzebne leki oddaję do apteki; nic nie robię - 4 osoby. Wyniki ankiety pokazały, że mamy już pewne nawyki ekologiczne i to jest ok!

ELEKTROŚMIĘCI to wszystkie urządzenia elektryczne i elektroniczne działające na prąd lub baterie na przykład: niesprawne komputery, zabawki, stare pralki, lodówki, a także zużyte świetlówki.
TRUJĄ? Mnóstwo substancji wchodzących w skład elektrośmieci to substancje niebezpieczne - trujące, mutagenne oraz rakotwórcze.



RECYKLING Na każdym urządzeniu lub produkcie przeznaczonym do przetworzenia widnieje znak przekreślonego kosza na śmieci. Nie wyrzucaj więc. **ZNAJDŹ ADRES PUNKTU ZBIERANIA** Od 2005r. obowiązuje w Polsce ustawa, według której wszystkie zużyte urządzenia działające na prąd lub na baterie to odpady niebezpieczne, których nie można wyrzucać razem z innymi odpadami do śmietnika. Grozi za to kara grzywny do 5 000 zł. Elektrośmieci można oddać bezpłatnie do punktu zbierania oraz do sklepu (przy zakupie nowych sprzętów - stary za nowy) W Lublinie akcje zbierania elektrośmieci odbywają się w ostatnią sobotę miesiąca

w godz. 9:00 - 14:00 przy Tesco, OBI, E.LECLERK, REAL. W gminie Jastków co pół roku lub co kwartał zbierane są elektrośmieci. Info na str. www.jastkow.pl

Tzw. Dekalog św. Franciszka oparty został na jego pismach i wczesnych źródłach franciszkańskich. Stosujmy się do "myśli ekologicznej" Świętego z Asyżu cd. ze str. 1

5. Używaj rzeczy z umiarem, gdyż rozrzutność nie ma przyszłości.
6. Tobie jest zadana misja odkrycia misterium posiłku: aby życie napelniało się życiem.
7. Przerwij węzeł przemocy, aby zrozumieć jakie są prawa istnienia.
8. Pamiętaj, że świat nie

- jest jedynie odbiciem twego obrazu, lecz nosi w sobie wyobrażenie Boga Najwyższego.
9. Kiedy ścinasz drzewo zostaw choć jeden pęd, aby jego życie nie zostało przerwane.
10. Stąpaj z szacunkiem po kamieniach, gdyż każda rzecz posiada swoją wartość.



Dni otwarte szkoły szóstoklasiści poznali:

ofertę szkoły trochę gimnazjalistów - popisy aktorsko - wokalne teatru **DUŻA PRZERWA.** Pracownie szkolne: informatyczną,

chemiczną, matematyczną, fizyczną, historyczną, geograficzną, języka angielskiego i bibliotekę. Podobło się!

Sprawdziliśmy, jak to jest z tą naszą **BLISKĄ EKOLOGIĄ**

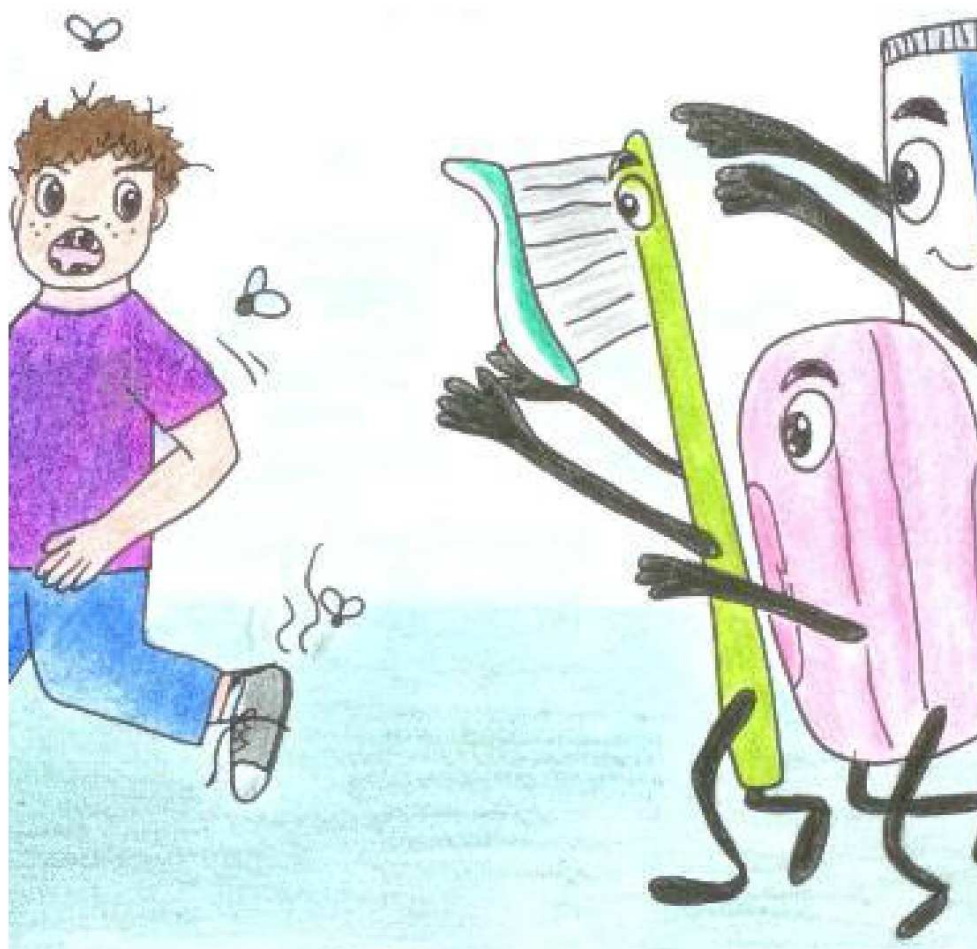
Ludzie są zainteresowani ekologią tak długo, jak długo nie ma to specjalnego wpływu na ich codzienne życie, kiedy mogą mieć wszystko to, do czego się przyzwyczaili, krok dalej wymaga wyższej świadomości akceptującej wyrzeczenia. J. Hindson

Wyniki ankiety na temat zachowań ekologicznych (zamieszczone na str.2) pokazały, że troszkę myślimy ekologicznie. Idąc za ciosem, przeprowadziliśmy "obserwację ekologiczną" w naszej szkole. Postanowiliśmy sprawdzić jak to jest z czystością. Nie zamierzaliśmy jednak sprawdzać jak szkołę posprzątały Panie woźne! To wiemy.

BĄDŹ NAPRAWDĘ EKOLOGICZNY

Rano zawsze jest bardzo czysto. Następnie przychodzimy my - uczniowie i zaczyna się. Obserwację rozpoczęliśmy przy wejściu. Do szkoły weszło ok. 82 uczniów i nauczycieli.

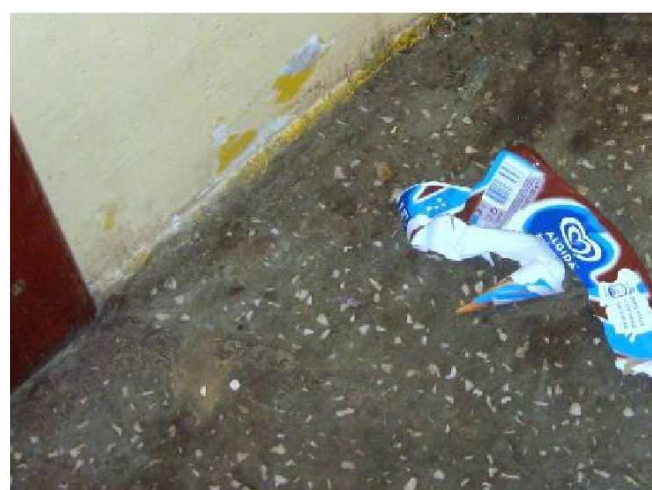
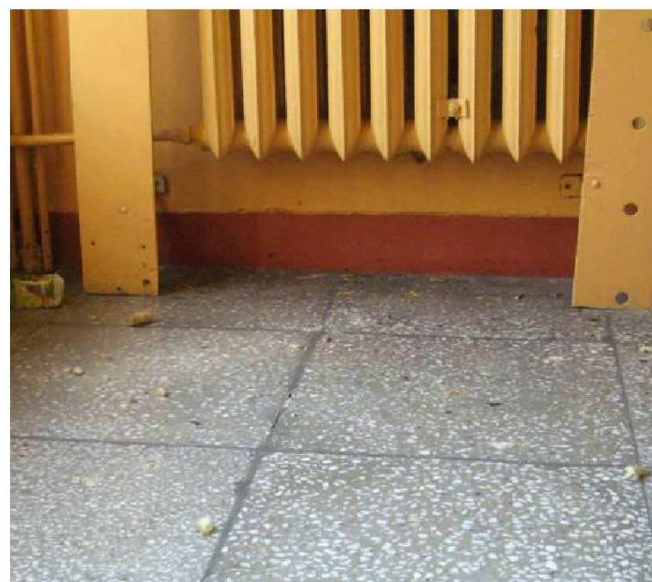
Obuwie wytarło 25 uczniów i nauczyciel:) Mało! Idziemy dalej, zaczynamy od okolic sklepiku. Śmieci znajdują się w koszu, zaglądamy i co widzimy? Duża butelka po napoju niezgnieciona - źle. Idziemy dalej. Na schodach rozsypane paluszki i chrupki,



w kącie opakowanie po napoju i lodach - robimy zdjęcie. Pod ławką puszcza po napoju. Na drugim piętrze na korytarzu pali się światło, a przecież jest jasno, więc gasimy.

I tak jest często. Torebki foliowe, puszki, butelki zamiast do kosza zostawiamy tam gdzie akurat stoimy, chociaż kosz jest tuż, tuż. Najbardziej bulwersują wyrzucane resztki

jedzenia. Spędzamy tyle czasu w szkole, że powinniśmy dbać o porządek, wyposażenie szkoły, tak jak dbamy o to w domu. Miejscem śmieci jest kosz. Nabrudziłeś -



posprzątaj. Gaś niepotrzebne światło. Na szczęście te "nieekologiczne" zachowania dotyczą niewielkiej grupy. Ale i na to nie ma zgody. Dlatego powstał ten artykuł i zapis

fotograficzny "brudnych działań". Bądźmy naprawdę ekologiczni. Za jakiś czas wybierzemy się znowu na obserwację!

rys. M.Gąska
zdj. Alan i Marcin

Wiosenny spacer po lesie.

Ciepła pogoda zachęciła mnie do spaceru. Wybrałem się z rodzeństwem do lasu w Dębówce. Zima ustąpiła, zniknął śnieg i odkrył nie tylko wiosenne piękno, ale i STERTY ŚMIECI!

Zobaczyłem, że z lasu zrobiono sobie wysypisko. Czego tu nie było?! Stare meble, wykładziny, gruz, butelki, worki z liśćmi. Czyli tak - mam piękny czysty dom, zadbane obejście, bo śmieci



LAS TO ŻYCIE, NIE ZAŚMIECAJMY GO!

wyrzuciłem do lasu. Nie pojmuję tego. Musimy zrozumieć, że lasy, jeziora i cały świat to też nasze podwórko, nasz dom. Wszyscy powinniśmy dbać o otoczenie. Śmieci nie biorą się

znikąd. Teraz żeby to posprzątać trzeba dużego nakładu pracy i pieniędzy. **"Ludzie przed ludźmi chronią przyrodę"** - czy tak musi być!!!

Karol

Nieczulego na niedolę zwierząt i ludzka niedola nie wzruszy.

1. Kiedy wziął Pan psa ze schroniska? Proszę o nim opowiedzieć?

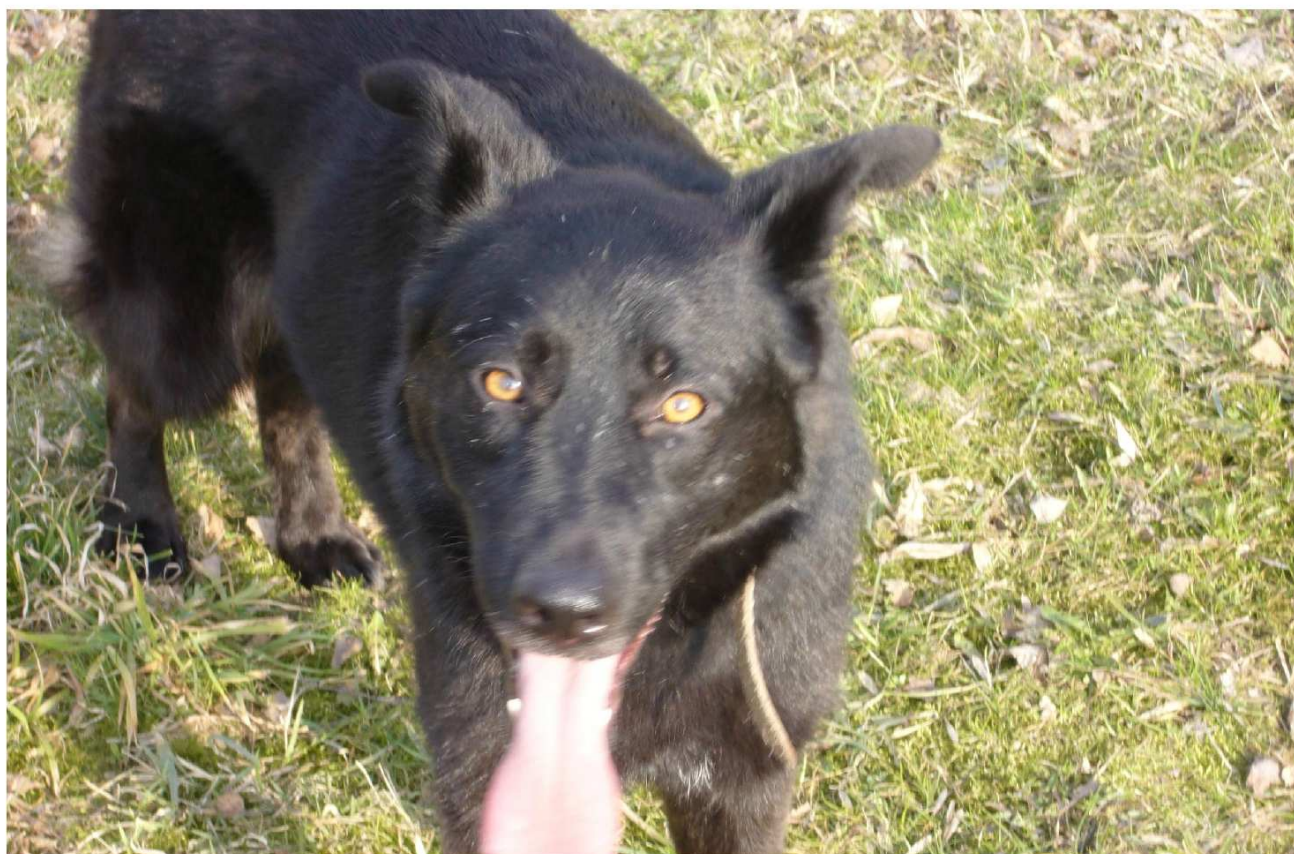
Psa, wziąłem ze schroniska dokładnie 18.02.2011. Jest to mieszaniec, suka, ma ok. 4 lat i waży 20 kg. W schronisku była od dwóch lat.

2. Dlaczego akurat tego psa? **Wybrałem tego psa, ponieważ był najbardziej smutnym i wystraszonym psem na blisko 200 pozostałych.**

3. Otoczył Pan psa opieką, dał mu miłość. Czym się panu odplacił? **Początki były bardzo trudne, psa trzeba było wynosić na dwór na rękach przez blisko tydzień.**

Pan Jacek z Lublina wziął ze schroniska dla zwierząt psa. Poprosiliśmy go, by nam o tym opowiedział.

Bała się wszystkiego: gwałtownego ruchu, hałasu, ludzi, innych psów. W domu leżała tylko na swoim legowisku, prawie nic nie jadła, mało piła. Po około trzech tygodniach Zara zaczęła podnosić ogon i nim merdać. Długie spaceru w odludnych miejscach pomogły bardzo przełamać jej lęki, z czasem



nawet zaczęła szczekać. Moja cierpliwość i życzliwość wszystkich dookoła dała rezultaty. Pies

lubi biegać, chętnie bawi się, uwielbia, gdy się ją głaszcze i skupia na niej uwagę. Jest bardzo

posłusznym psem, chodzi bez smyczy, przybiega na wezwanie, nie jest agresywna wobec ludzi ani innych psów.

Dzisiaj, po blisko dwóch miesiącach Zara jest bardzo kochanym psem.

widziany jest każdy datek, w dowolnej formie na rzecz schroniska.

Łukasz i Marcin

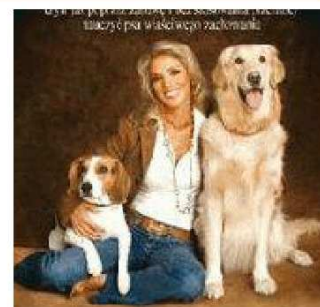
Ratujmy bezdomne zwierzęta!

100 tys. psów i kotów czeka na pomoc w polskich schroniskach, a ich liczba z roku na rok wzrasta o 15 proc. Polskapresse i Ogólnopolskie Towarzystwo Ochrony Zwierząt Animals uruchomiły akcję społeczną **Ratujemy przez adopcję**, mającą na celu propagowanie adopcji zwierząt ze schronisk.

Na stronie lubelskiego schroniska dla zwierząt: www.schronisko-zwierzaki.lublin.pl można obejrzeć kotki i pieski przeznaczone do adopcji. **"Zaadoptuj zwierzaka, weź szczęście do domu"** Propagujcie akcję! Na zdjęciu kotka Dzikusek 9 - szuka dobrego domu:)

"Kochany Pies" - Tamara Geller
Czyli jak poprzez zabawę i bez stosowań przemocy nauczyć psa właściwego zachowania.

Masz psa? To książka właśnie dla ciebie! Opowiada w humorystyczny sposób o tym, jak nauczyć właściwego zachowania twojego pupilka i o tym, że można traktować psa jak członka rodziny ... jak człowieka! Tamara, osoba, która przedstawia nam nowy sposób



nauki psa, po prostu myśl jak pies! Przeczytaj! Też zaczniesz myśleć jak twój pies:)

Pauluna

