

Projekt 1Planet4All – Razem dla klimatu!
GAZETKA KLIMATYCZNA POWIATOWEGO ZESPOŁU NR 2 W RUMI
Chroń planetę razem z nami !



KLIMATYCZNA REDAKCJA SZKOLNA
" NEWSY Z HIPOLITA "

*Powiatowy Zespół Szkół nr 2 im.
H. Roszczynialskiego w Rumi*

Projekt 1Planet4All – Razem dla klimatu!

Jest to program edukacji globalnej, który kładzie szczególny nacisk na edukację klimatyczną z elementami medialnymi. Realizowany jest przez Centrum Edukacji Obywatelskiej w latach 2020-2023, we współpracy z organizacjami z jedenastu innych państw Unii Europejskiej.
W bieżącym roku szkolnym szkoła nasza przystąpiła do w/w programu. Zaangażowane w projekt będą uczennice klasy 1AT oraz 1FT.
W comiesięcznych wydaniach gazetki szkolnej będziemy informować Was o zmianach klimatycznych zachodzących na naszej planecie, ich przyczynach oraz przykładowych rozwiązaniach.
CHROŃ PLANETĘ RAZEM Z NAMI !

RAZEM DLA KLIMATU ! ALE DLACZEGO ?

Zmiana klimatu nie jest już zjawiskiem abstrakcyjnym, który dotyka odległe miejsca. Dzieje się tu i teraz. Mamy wpływ na jej postępowanie i odczuwamy jej konsekwencje. Jesteśmy częścią świata opartego na współzależnościach, dlatego nie możemy biernie czekać i musimy działać razem. W tym celu chcemy budować świadome klimatycznie społeczności, czyli takie, które wiedzą, czym jest zmiana klimatu, dostrzegają jej skutki i znają możliwości działania na rzecz ochrony klimatu.
Zachęcam wszystkie chętne osoby do włączenia się do projektu "1PLANET4ALL".
D.Gadomska (opiekun projektu)

SŁOWNICZEK KLIMATYCZNY - 1



IPCC – Międzyrządowy Zespół do spraw Zmian Klimatu.

Zespół naukowców i przedstawicieli rządów państw świata powołany w 1988 roku do przedstawienia obiektywnych naukowych informacji niezbędnych dla zrozumienia ryzyka i niebezpieczeństw związanych ze zmianą klimatu, a także

opracowania metod ograniczenia wpływu człowieka na globalne ocieplenie. Efekty pracy zespołu co kilka lat publikowane są w raportach podsumowujących aktualny stan wiedzy na temat zmiany klimatu. Szósty raport IPCC ma zostać opublikowany w roku 2022. <https://ekologia.ceo.org.pl/>

Klimat – Określenie typowych warunków pogodowych występujących w danym miejscu przez co najmniej 30 lat. Charakteryzuje się go na podstawie średnich wartości temperatury, ciśnienia, wilgotności, prędkości i kierunku wiatru oraz opadów. W ujęciu globalnym określa się go też jako powiązany stan atmosfery, hydrosfery, litosfery, kriosfery i biosfery.

Klimat, w odróżnieniu od pogody zmienia się wolno, przez dziesiątki, tysiące, a nawet miliony lat, przez co zmiany te są trudniejsze do zaobserwowania przez człowieka. Badaniem klimatu i jego zmian zajmuje się klimatologia. Więcej: Encyklopedia: [Klimat, Naukowy](#) [Bełkot o klimacie](#)

Młodzieżowy Strajk Klimatyczny (Fridays for Future) - globalny ruch młodych osób sprzeciwiający się bierności polityków w obliczu postępującej zmiany klimatu. Główną metodą działania

ruchu jest organizacja protestu w czasie lekcji szkolnych, najczęściej w piątki. Ruch jest inicjatywą oddolną z podziałem na grupy lokalne – to uczniowie i uczennice sami organizują się w mniejsze grupy tworząc globalną

sieć. MSK jest ruchem apartyjnym – nie popiera konkretnej partii politycznej. Postulaty ruchu różnią się w zależności od kraju, ale łączy je jedno: apel o natychmiastowe podjęcie kroków

w celu ochrony klimatu w oparciu o aktualne stanowisko nauki. Członkowie i członkinie ruchu podkreślają, że nie dają „gotowych” rozwiązań – od tego są przecież politycy, a nie młodzi ludzie.

<https://ekologia.ceo>

DZIURA OZONOWA



Dziura ozonowa – niebezpieczny dla życia ubytek w ilości ozonu O₃ w górnych warstwach atmosfery. Zjawisko to zaobserwowano pod koniec lat 70. XX wieku i powiązano je z emisją do atmosfery tak zwanych freonów – substancji używanych przez człowieka do produkcji urządzeń chłodniczych

i produktów w sprayu. Globalny zakaz używania freonów i innych substancji niszczących ozon atmosferyczny (w mocy od 1987 roku) skutkuje stopniową regeneracją warstwy ozonowej. Szacuje się, że warstwa ta wróci do swojego naturalnego stanu przed rokiem 2075.

SŁOWNICZEK KLIMATYCZNY - 2

MAPA „GLOBALNA PÓŁNOC, GLOBALNE POŁUDNIE”



Globalne Południe i globalna Północ to pojęcia, które coraz częściej stosuje się na określenie krajów i rejonów geograficznych, które do niedawna określano mianem „Trzeciego i Pierwszego Świata” czy potocznie „krajami rozwijającymi się i rozwiniętymi”. Terminy „Trzeci i Pierwszy Świat” odnosiły się do zimnowojennego podziału świata na

strefy wpływów na osi Wschód-Zachód i straciły obecnie na aktualności, zwłaszcza, że mogą być postrzegane jako wartościujące (w rozumieniu „pierwszy” = „lepszy”, „trzeci” = „gorszy”). W podobny sposób wartościujące może być stosowanie terminów „kraje rozwijające się i rozwinięte”, a także fakt, że

... w ich wydźwięku na pierwszy plan wysuwa się rozumienie rozwoju w kontekście materialnym, co nie musi stanowić punktu odniesienia dla wszystkich kultur i cywilizacji. Obecnie stosowany podział na globalną Północ i globalne Południe również jest dość umowny – globalna Północ to kraje tzw. „Zachodu” – głównie Europy i Ameryki Północnej, ale także Australia i Nowa Zelandia, które choć

znajdują się na południowej półkuli, to plasują się wśród najbardziej uprzemysłowionych i rozwiniętych gospodarczo państw świata. Globalne Południe – kraje Afryki, Azji czy Ameryki Południowej, zamieszkuje z kolei większość ludności świata – ponad 2/3 wszystkich mieszkańców.

<https://ekologia.ceo.org.pl/>

Panel obywatelski - zbiorowa forma podejmowania decyzji polegająca na „odzwierciedleniu” w mniejszej skali społeczeństwa na danym terytorium. Panel może być zarówno na poziomie lokalnym,

jak i krajowym lub międzynarodowym. Biorą w nim udział przedstawiciele i przedstawicielki różnych grup społecznych z podziałem na płeć i wiek – panel to inaczej „społeczństwo

w pigułce” danego terytorium. Zamysłem panelu obywatelskiego jest zbiorowe podjęcie decyzji z uwzględnieniem wszystkich „za i przeciw” – wysłuchaniem argumentów

wszystkich stron, także argumentacji ekspertów. Każdy i każda z nas po ukończeniu 18 roku życia może wziąć udział w panelu – osoby wyłaniane są losowo. Decyzja podejmowana jest metodą konsensusu,

ZASADA NIEPOSŁUSZEŃSTWA OBYWATELSKIEGO

Obywatelskie nieposłuszeństwo to świadomy, otwarty i przede wszystkim pokojowy akt złamania obowiązujących norm prawnych przez obywateli, który ma doprowadzić do zmiany niesprawiedliwych przepisów prawa i innych decyzji władz. Protestujący zakładają przy tym gotowość do spokojnego przyjęcia wszelkich grożących im za to represji.

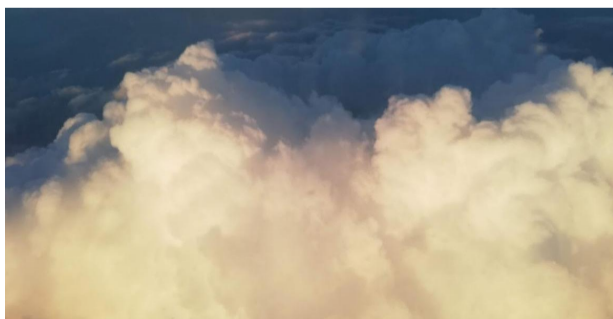


NIEPOSŁUSZEŃSTWO OBYWATELSKIE

Nieposłuszeństwo obywatelskie - metoda ukazania sprzeciwu polegająca na świadomym łamaniu obowiązującego prawa (np. torowanie ruchu drogowego) w imię walki o wyższe wartości (np. ochrona klimatu). Uczestnicy i uczestniczki protestów metodą nieposłuszeństwa

obywatelskiego. Metoda protestu jest jawna i pokojowa – działania są podejmowane w sposób widoczny (uczestnicy nie ukrywają aktów łamania prawa), także nie nawołują do przemocy, nie robią krzywdy innym.

<https://ekologia.ceo.org.pl/>



SŁOWNICZEK KLIMATYCZNY - 3



Pogoda - stan atmosfery ziemskiej w danym miejscu i czasie, opisany wartościami temperatury, wilgotności i ciśnienia powietrza, siły i kierunku wiatru, a także rodzajem i skalą zachmurzenia oraz opadów. Pogoda jest dynamiczna, ulega ciągłym, często trudnym do przewidzenia zmianom. W

odróżnieniu od klimatu, składa się ze zjawisk krótkotrwałych, zwykle trwających od kilku minut do kilkunastu dni. Nauka zajmująca się badaniem i prognozowaniem pogody to meteorologia.

<https://ekologia.ceo.org.pl/>

Protokół z Kioto – traktat międzynarodowy zobowiązujący do ograniczenia emisji gazów cieplarnianych do poziomu niezagrażającego ziemskiemu systemowi klimatycznemu. Podpisany w 1997 roku w Kioto (Japonia) przez przedstawicieli 193 krajów (w tym Polskę). Traktat wszedł w życie w 2005 r. i jest ważny do dziś. Jest uzupełnieniem Ramowej Konwencji

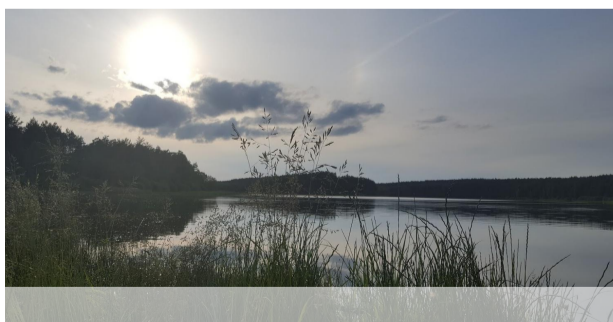
Narodów Zjednoczonych w sprawie zmian klimatu. **Wieloletnia zmarzlina** – część skorupy ziemskiej, która pozostaje stale zamrożona przez okres co najmniej dwóch kolejnych lat. Występuje zarówno na lądzie, jak i w dnie oceanów, w większości na półkuli północnej, na terenach Kanady, północnej Rosji, Grenlandii i Norwegii. Nazywana też „wieczną zmarzliną”. <https://ekologia.ceo.org.pl/>

Extinction rebellion (w skrócie XR) - globalny ruch ukazujący sprzeciw wobec bierności decydentów w obliczu zmiany klimatu. Ruch stosuje metodę nieposłuszeństwa obywatelskiego, a także organizuje

akcje w duchu performansu ulicznego. Współtworzą go wszystkie osoby angażujące się, biorące udział w akcjach, bez podkreślania przynależności do określonej

grupy społecznej. Ruch narodził się w 2018 r w Wielkiej Brytanii, jest inicjatywą oddolną. Podobnie jak MSK jest ruchem apartyjnym – nie popiera konkretnej partii politycznej, tylko ewentualnie

poszczególne działania prowadzone w celu ochrony klimatu. Członkowie ruchu wierzą, że 3,5% społeczeństwa na świecie musi okazać swój sprzeciw metodą nieposłuszeństwa obywatelskiego



SPRĘŻENIE ZWROTNE

Sprężenie zwrotne – efekt polegający na wzmacnieniu (pozytywne s. z.) lub osłabieniu (negatywne s. z.) danego zjawiska przez skutki, które to zjawisko wywołuje. W klimatologii badane są sprężenia zwrotne składające się na zmiany klimatyczne. Na przykład: Wzrost temperatury wody

w oceanie prowadzi do zmniejszenia się powierzchni lodu morskiego. Mniejsza powierzchnia lodu powoduje obniżenie albedo oceanu. Niższe albedo oceanu prowadzi do szybszego wzrostu temperatury wody.

<https://ekologia.ceo.org.pl/>



Dołącz do Młodzieżowej Rady Klimatycznej!

CZYM JEST KLIMAT

- Klimat to całość zjawisk pogodowych występujących na określonym obszarze w dłuższym okresie.
- Z punktu widzenia człowieka może być nazywany przeciętnym stanem troposfery w wybranym miejscu.
- Ustalany jest na podstawie obserwacji prowadzonych przez minimum 30 lat.

(Climate is a region of the earth having specified **climatic** conditions His physician advised moving to a warmer **climate**. 2a : the average course or condition of the weather at a place usually over a period of years as exhibited by temperature, wind velocity, and precipitation a healthful **climate** a warm, humid **climate**.)

Strefy klimatów według W. Okołowicza:

- I – strefy klimatów równikowych
- II – strefy klimatów zwrotnikowych
- III – strefy klimatów podzwrotnikowych
- IV – strefy klimatów umiarkowanych
- V – strefy klimatów okołobiegunowych

Strefy klimatyczne są ułożone równoleżnikowo, gdyż promieniowanie słoneczne jest podstawowym czynnikiem kształtującym klimat.

Ten czynnik odpowiada za strefowość klimatu Ziemi.

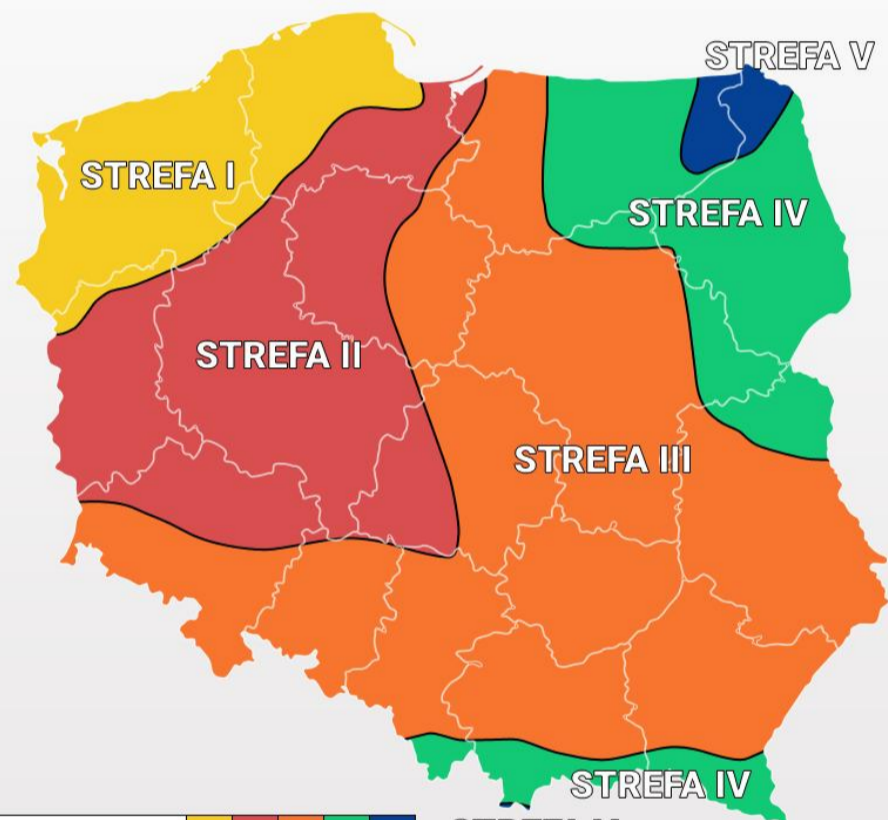
W każdej strefie klimatycznej wyróżnia się obszary o cechach klimatu oceanicznego/ morskiego, kontynentalnego/ lądowego oraz w przypadku pasm górskich klimatu górskiego.

Te czynniki kształtujące klimat nazywamy czynnikami astrefowymi.

W ustalaniu cech klimatu najważniejsze są: temperatura, wysokości opadów atmosferycznych, wiatr, promieniowanie słoneczne, zachmurzenie.

DG

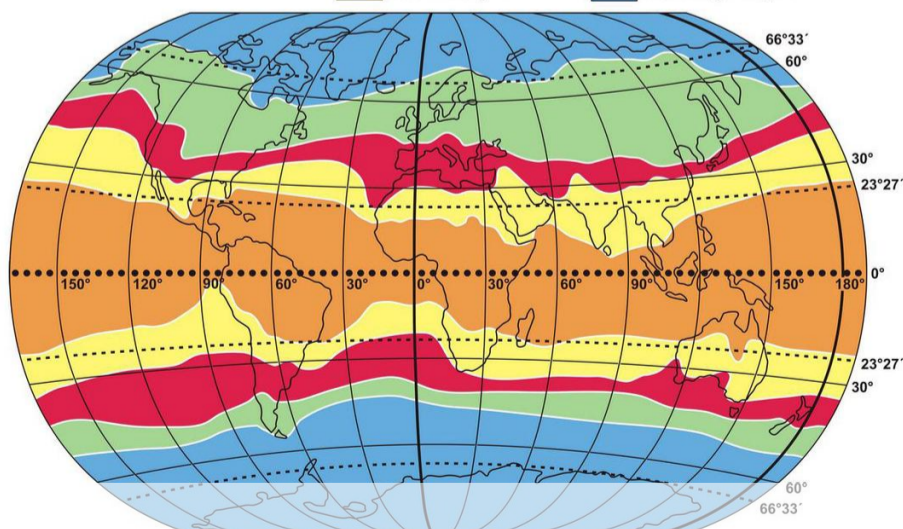
Strefy klimatyczne w Polsce



Strefa klimatyczna	I	II	III	IV	V
Projektowa temperatura zewnętrzna °C	-16	-18	-20	-22	-24
Średnia temperatura zewnętrzna °C	7,7	7,9	7,6	6,9	5,5

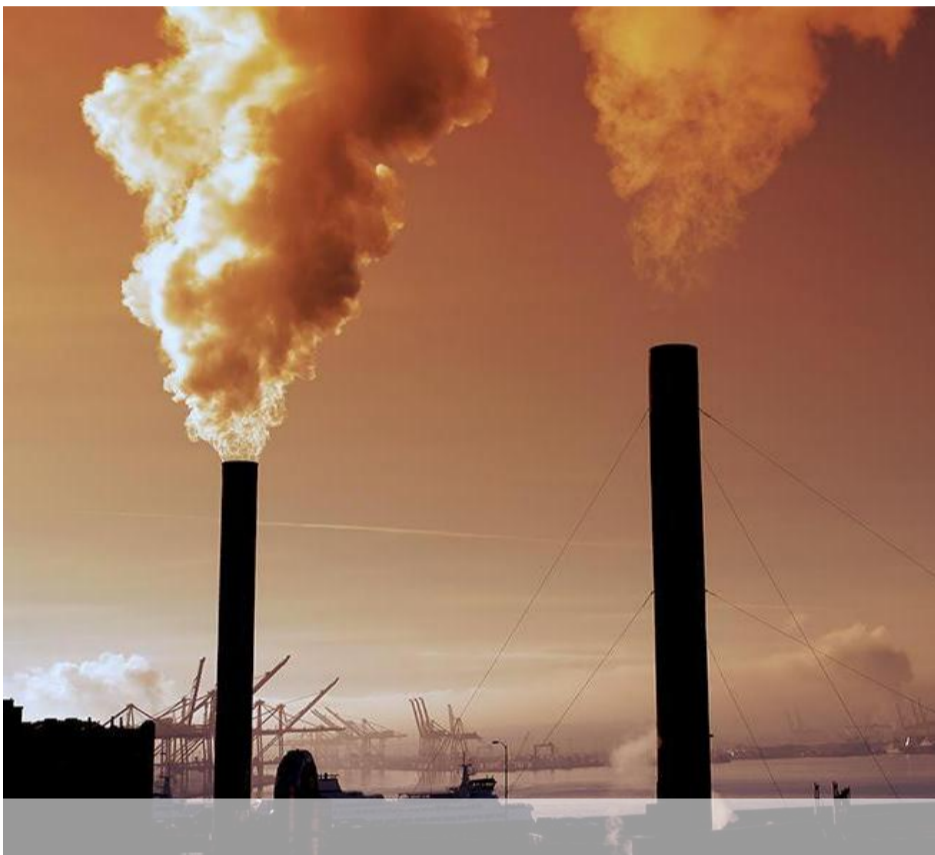
STREFY KLIMATYCZNE
skala 1: 90 000 000

strefy klimatów:
■ równikowych
■ zwrotnikowych
■ podzwrotnikowych
■ umiarkowanych
■ okołobiegunowych



JAK ZMIENIA SIĘ KLIMAT? Analizując wszystkie naukowe dowody świadczące o występowaniu zmian klimatu możemy powiedzieć, że to jest proces nieustanny i bardzo powolny, często zachodzący w skali setek tysięcy lat. Takim tempem charakteryzują się zmiany klimatu, które wynikają ze zmienności procesów naturalnych kształtujących klimat ziemski a mających związek z ruchem obrotowym Ziemi wokół Słońca. Jednak już w przypadku uderzenia w Ziemię meteorytu zmiany mogą następować bardzo szybko bo w skali kilkudziesięciu stuleci. Zmiany wynikające z przyczyn antropogenicznych, czyli takich, które są konsekwencją działania człowieka, mogą być gwałtownie szybkie. Przykładem jest współczesna zmiana klimatu, zachodząca w okresie 200 lat.

Ziemia nie należy do człowieka, człowiek należy do Ziemi. Cokolwiek przydarzy się Ziemi, przydarzy się człowiekowi. Człowiek nie utkał pajęczyny życia – jest on niteczką w tej pajęczynie. Jeżeli niszczy więc pajęczynę, niszczy samego siebie.



Zanieczyszczenia powietrza już od długiego czasu prześladowały nasz świat. Niestety to my ludzie zaśmiecamy naszą planetę, nawet przez sposób życia jaki prowadzimy. W niektórych domach, bądź w kotłowniach, nadal są starsze piece które powinny być wymienione bardzo dawno. Lecz z powodów materialnych zapewne niektórzy niezbyt mają na tę zmianę pieniądze. Problemy materialne równają się ze spalaniem gorszego węgla, bądź co gorsza śmieci. Ostatnio zalecane jest zamontowanie filtru na kominku, oraz aby nie zużywać w dużej ilości szkodzących substancji dla środowiska. Każdy często widzi ciemny dym wychodzący z kominka budynku, domu itp. bądź też widzimy wyrzuconą elektronikę w lesie oraz w innych zakątkach. Niektórzy nawet nie potrafią wyrzucić do kosza np. zużytej butelki, przez co wyrzuca po prostu na ziemię z myślą „mam to gdzieś, ktoś to pewnie sprzątnie.

A nawet co się stanie gdy nie wyrzucę do kosza **JEDNEJ** butelki”...

Problem w tym że wiele osób tak pomyślało gdy wyrzuciło na ziemię śmieć, przez co leży to gdzieś i zanieczyszcza środowisko.

Katarzyna Szabelska klasa 1AT

Co możeMY zrobić dla lepszej jakości powietrza ?

1. Nie spalaj śmieci w piecu !!!
 2. Nie przegrzewaj swojego domu. Obniżenie temperatury zaledwie o 1°C może obniżyć rachunek za energię aż o 7%
 3. Oszczędzaj energię eklektyczną w domu, w pracy , w szkole poprzez:
 - wkręcanie energooszczędne żarówki ,
 - niepozostawianie telewizora i innych urządzeń, wieży czy komputera w trybie czuwania (stand-by) – w takim trybie światelko pozostaje włączone. W trybie czuwania telewizor zużywa średnio 45% energii.
 - niepozostawianie ładowarki do telefonu komórkowego w gniazdku po skończeniu ładowania, gdyż ładowarka nadal zużywa prąd, nawet jeżeli telefon nie jest podłączony,
 - czekając na przejazd pociągu, gaś silnik;
 - jeśli Twoi rodzice zamierzają kupić nowy samochód, poproś ich, aby kupili mały model o niższym zużyciu paliwa!
- Informacje udostępniane w salonie wystawowym pokazują, ile CO₂ emituje każdy samochód.
- kontrole emisji spalin z samochodu i sprawdzaj czy emisja nie jest większa niż dopuszczalna,
 - jeżeli masz do pokonania niewielką odległość, idź piechotą lub rowerem
 - nie stosuj areozoli z freonem,
 - nie śmieć,
 - segreguj śmieci.

PK



GLOBALNE OCIEPLENIE TO ZAGROŻENIE



Zacznijmy od tego, że globalne ocieplenie i efekt cieplarniany to nie samo! Efekt cieplarniany występuje naturalnie i bez niego nie istniałoby życie na Ziemi. Powoduje on, że temperatura

na naszej planecie wynosi 15 stopni C, a nie -18. Efekt cieplarniany jest spowodowany przez gazy cieplarniane. Są to cząsteczki, które mają wspólną właściwość – pochłaniają ciepło.

Nasza planeta zostaje rozgrzana przez promienie słoneczne i sama oddaje ciepło. Na to ziemskie promieniowanie „czule” są gazy cieplarniane, które najpierw pochłaniają go mniej więcej tak

jak gąbka pochłania wodę, by potem się go pozbyć i „wysłać” zarówno w stronę Ziemi, jak i kosmosu. Pewna część ciepła jest więc uwięziona w atmosferze ziemskiej – w sposób podobny jak w szklarni

Największym niebezpieczeństwem dla przyszłości życia na naszej planecie są zmiany związane z globalnym ociepleniem. Jest to konsekwencją uwalniania przez ludzi gazów cieplarnianych w szczególności dwutlenku węgla do atmosfery. Takie zmiany następują szczególnie na skutek spalania m. in. Węgla i ropy naftowej

czy produkcji cementu, a także w związku z coraz większą wycinką lasów które są naturalnymi „płucami Ziemi”, gdyż rośliny redukują ilość dwutlenku węgla w powietrzu. Koncepcja gazów cieplarnianych sprawia, że temperatura całej powierzchni Ziemi wzrasta, przez ostatnie 20 lat wzrost ona o ok. 1 stopień Celsjusza. M.O.

Jeśli nie wprowadzimy żadnych zmian w sposobie gospodarowania zasobami Ziemi w ciągu najbliższych 100 lat temperatura może wzrosnąć nawet o 5 stopni. Takie rzeczy ciągną za sobą konsekwencje, takie jak globalne ocieplenie, które może doprowadzić do wyginięcia ludzkiej rasy na naszej planecie. Z pewnością

będzie się pogłębiał już zapoczątkowany proces topnienia lodowców i parowania wód co wpłynie na kształt gospodarki wodnej. Jednocześnie będą powiększać się obszary pustynne na skutek czego wyginie dużo gatunków roślin i zwierząt.

Gosia Ostach, 1AT



Wpływ pary wodnej na zmiany w klimacie

Cząsteczką, która ma największy wpływ na globalne zmiany klimatu jest... para wodna! Jej wpływ na globalne ocieplenie ocenia się na 37 – 70%. Najbardziej znany jest jednak inny gaz – dwutlenek węgla (CO2). Chociaż wpływa na efekt cieplarniany w mniejszym stopniu (9-26%), to zauważono

zwiększenie stężenia tego gazu w atmosferze począwszy od XVIII wieku – o 36% w stosunku do roku 1750. Jeszcze bardziej zwiększyło się stężenie innego gazu cieplarnianego – metanu – aż o 149%. Jego wpływ na efekt cieplarniany to 4-9%. Inne gazy cieplarniane to: ozon i podtlenek azotu (N2O).

Uchwała Nr XIX/267/2020 Rady Miejskiej Rumi z dnia 28 maja 2020 roku. PROGRAM OCHRONY ŚRODOWISKA WOJ. POMORSKIEGO

PROGRAM OCHRONY ŚRODOWISKA WOJEWÓDZTWA POMORSKIEGO NA LATA 2018-2021 Z PERSPEKTYWĄ DO ROKU 2025.

Program przyjęty w 2018 r. zakłada realizację przez wojewódzką jednostkę samorządu terytorialnego polityki ochrony środowiska zbieżnej z założeniami najważniejszych dokumentów strategicznych i programowych. Sformułowano cele w podziale na 10 obszarów interwencji, spośród których pośrednio lub bezpośrednio działań adaptacyjnych istotnych z punktu widzenia MPA dla miasta Rumi dotyczą zwłaszcza:

Cel I: Poprawa stanu jakości powietrza, w tym:

Osiągnięcie poziomów dopuszczalnych zanieczyszczeń powietrza: pyłu PM10 i pyłu PM2,5;

osiągnięcie poziomu docelowego benzo(a)pirenu.

- Działalność kontrolno-pomiarowa.

Rozwój energetyki odnawialnej.

Cel IV: Czyste wody bezpieczeństwo przeciwpowodziowe:

- Dobra jakość wód powierzchniowych, podziemnych,

Ochrona przed powodzią.

Cel V Racjonalna gospodarka wodno-ściekowa:

- Zapewnienie i poprawa dostępu do czystej wody,

- Poprawa jakości wody,

Rozwój infrastruktury technicznej wodno-ściekowej.

Cel 7 Przywrócenie i utrzymanie dobrego stanu gleb:

- Ochrona gleb:

- **Ograniczenie emisji zanieczyszczeń przemysłowych, komunikacyjnych i komunalnych:**

inwestycje w nowe technologie lub modernizacja już istniejących np.

składowiska odpadów,

systemy zbiorczego i indywidualnego zbierania i oczyszczania ścieków

komunalnych, PSZOK,

środki transportu;

- Ograniczenie uciążliwości rolnictwa: prowadzenie zrównoważonej produkcji rolniczej, stosowanie płodozmianu i zasad integrowanej ochrony roślin, **minimalizacja zmian krajobrazu naturalnego, zwiększenie udziału całorocznej pokrywy roślinnej** na powierzchni gleby;

- **Przywracanie prawidłowych stosunków wodnych:** melioracje i mała retencja (budowa, przebudowa i poprawa stanu technicznego urządzeń wodnych (w tym koryt kanałów) oraz koryt cieków naturalnych) obejmowanie terenów formami ochrony (rezerваты, obszary chronionego krajobrazu, użytki ekologiczne itp.), zadrzewienia;

- Edukacja ekologiczna - prowadzenie kampanii edukacyjnych w zakresie prawidłowego użytkowania zasobów środowiska, propagowanie dobrych praktyk rolniczych.

- Rekultywacja i remediacja zdegradowanych gleb.

- Zrównoważone użytkowanie gleb.

Cel 8 Gospodarka odpadami i zapobieganie powstawaniu odpadów:

- Racjonalna gospodarka odpadami:

- Efektywne przetwarzanie odpadów, w tym wykorzystanie ich na cele energetyczne.

Cel 9 Zasoby przyrodnicze:

- **Ochrona krajobrazu i różnorodności biologicznej.**

PROGRAMY OCHRONY POWIETRZA DLA STREFY POMORSKIEJ (POP)

Aktualnie dla strefy pomorskiej (do której należy Gmina Miejska Rumia) obowiązują:

- „Program ochrony powietrza dla strefy pomorskiej, w której został przekroczony poziom dopuszczalny pyłu zawieszonego PM10 oraz poziom docelowy benzo(a)pirenu” (Uchwała nr 353/XXXIII/17 Sejmiku Województwa Pomorskiego z dnia 27 marca 2017 r. w sprawie określenia aktualizacji Programu ochrony powietrza dla strefy pomorskiej, w której został przekroczony poziom dopuszczalny pyłu zawieszonego PM10 oraz poziom docelowy benzo(a)pirenu, Dz. Urz. Woj. Pom. 2017, poz. 1328).

- „Program ochrony powietrza dla strefy pomorskiej na lata 2015-2020 z perspektywą na lata następne określony ze względu na przekroczenia dopuszczalnego poziomu zanieczyszczenia powietrza pyłem PM2,5” (Uchwała nr 158/XIII/15 Sejmiku Województwa Pomorskiego z dnia 26 października 2015 r. w sprawie określenia Programu ochrony powietrza dla strefy pomorskiej na lata 2015-2020 z perspektywą na lata następne określony ze względu na przekroczenia dopuszczalnego poziomu zanieczyszczenia powietrza pyłem PM2,5).

W/w Programy identyfikują m.in. działania naprawcze dla wrażliwych grup ludności (w szczególności osoby starsze i dzieci), których realizacja ma doprowadzić do osiągnięcia wymaganej jakości powietrza. Dokumenty są elementem polityki ekologicznej województwa, a zaproponowane w nich działania są zintegrowane z innymi dokumentami strategicznymi i programowymi szczebla regionalnego.

POP obowiązują dla całej strefy pomorskiej, w tym również dla obszaru Rumi.

Zidentyfikowane działania naprawcze obejmują, m.in.:

- **działania systemowe**, w tym np.:

- Koordynacja realizacji działań naprawczych określonych w POP wykonywanych przez poszczególne jednostki,

- Przeprowadzenie inwentaryzacji indywidualnych źródeł ogrzewania w gminach, w których to działanie nie było prowadzone;

- **działania ograniczające emisję powierzchniową**, w tym np.:

- Obniżenie emisji w obiektach użyteczności publicznej,

- Realizacja uchwały wdrażającej zachęty finansowe,

- Ograniczenie emisji z ogrzewania indywidualnego;

- **działania ograniczające emisję punktową**, w tym np.:

- Rozbudowa i modernizacja sieci ciepłowniczych,

- Modernizacja obiektów energetycznego spalania paliw oraz instalacji spalania w procesach

technologicznych;

- **działania ograniczające emisję liniową**, w tym np.:

- Utrzymanie dróg w sposób ograniczający wtórną emisję zanieczyszczeń poprzez remonty i poprawę stanu nawierzchni dróg,

- Czyszczenie powierzchni ulic metodą mokrą w okresie wiosna – jesień;

- **działania ciągłe i wspomagające**, w tym np.:

- Stosowanie w miejscowych planach zagospodarowania przestrzennego zapisów sprzyjających ograniczeniu emisji (np.: wprowadzanie zieleni izolacyjnej, zachowanie ciągłości korytarzy ekologicznych).



SZCZEBEL LOKALNY

MPA powinien uwzględniać założenia rozwojowe określone w najważniejszych dokumentach strategicznych i planistycznych Miasta.

Dotyczy to w szczególności:

- „Strategii Rozwoju Miasta Rumi. Aktualizacja”,
- „Programu Ochrony Środowiska dla Gminy Miejskiej Rumia na lata 2014-2017 z uwzględnieniem perspektywy na lata 2018 - 2021”,
- „Planu Gospodarki Niskoemisyjnej dla Gminy Miejskiej Rumia na lata 2015-2020”,
- „Gminnego Programu Rewitalizacji dla Gminy Miejskiej Rumia na lata 2017-2030”,
- „Studium Uwarunkowań i Kierunków Zagospodarowania Przestrzennego Miasta Rumi”,
- miejscowych planów zagospodarowania przestrzennego.

Ponadto istotne są ustalenia wypracowane w ramach Strategii Obszaru Metropolitalnego.

Rdzeń OM stanowią Gdańsk, Sopot i Gdynia, a Gmina Miejska Rumia, wraz z innymi jednostkami przyległymi, stanowi tzw. „strefę silnej urbanizacji”.

Dziękujemy Panu Paweł Klawiter-Piwowarskiemu, Naczelnikowi Wydziału Klimatu i Ochrony Powietrza z Urzędu Miasta Rumi, za cenne informacje nt. Programu Ochrony Środowiska.



RUMIA
naturalnie pomysłowa

